

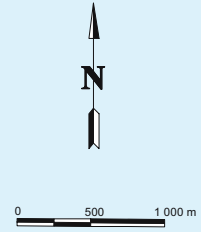
GATUKONTORET

Hundkarta med hundstadga



Karta över MALMÖ

Upprättad av Gatukontoret Malmö



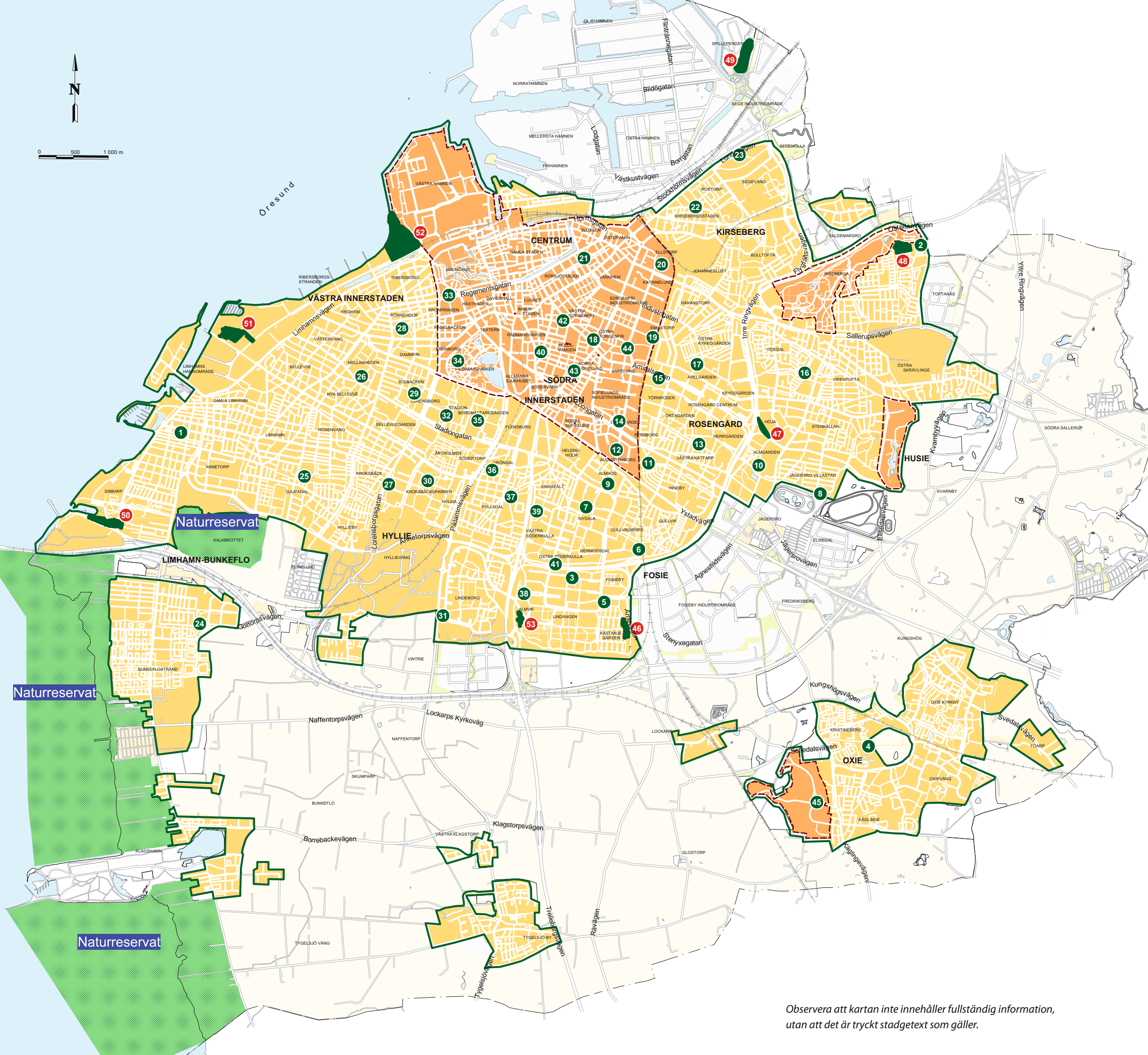
- Upptagningsvång och koppeltvång**
gäller hela året
- Upptagningsvång** gäller hela året
Koppeltvång gäller mellan 15/3 – 15/9
- Hundrastplats**
- Hundrastgård** inhägnad
- Naturreservat** för naturreservat gäller särskilda regler, se bilaga

Hundrastgårdar

- 1 Sörången
- 2 Flansbjerg
- 3 Lindången
- 4 Kristinebergsparken
- 5 Kastanjegårdsparken östra
- 6 Gullviksparken
- 7 Nydalaparken
- 8 Remonhagen
- 9 Almången
- 10 Ögårdsparken
- 11 Ekgatan
- 12 Augustenborgsparken
- 13 Rosengårdsfältet mellersta
- 14 Gullången
- 15 Amiralsgatan Rosengård
- 16 Videdalsparken västra
- 17 Cronhiemsparken
- 18 Karlskronaplan norra
- 19 Sorgenfrivågen
- 20 Ellstorpsparken
- 21 Rörsjöparken
- 22 Dalhemsparken
- 23 Segevången
- 24 Hantverkareparken
- 25 Djupadalsparken
- 26 Mellanhedsparken
- 27 Lorensborgsgatan
- 28 Rönneholmsparken
- 29 Vendelsfridsparken
- 30 Kroksäcksparken
- 31 Lindeborg
- 32 Stadionparken västra
- 33 Slottsparken
- 34 Pildammsparken
- 35 Stadionparken östra
- 36 Gröndal
- 37 Kullavången
- 38 Almviksparken norra
- 39 Söderkullaparken
- 40 Södra Skolgatan
- 41 Ringvägsstigen
- 42 Mandeln
- 43 Falsterboplan södra
- 44 Torekovsplan
- 45 Käglinge rekreationsområde

Hundrastplatser

- 46 Kastanjegårdsparken östra
- 47 Höja
- 48 Bulltofta rekreationsområde
- 49 Spillepengen
- 50 Lernacken
- 51 Ribersborg/Lagunen
- 52 Ribersborg/Kallbadhuset
- 53 Almviksparken södra



Observera att kartan inte innehåller fullständig information, utan att det är tryckt stadstext som gäller.

Hundstadga för Malmö Kommun

Antagen av kommunfullmäktige den 18 maj 1995, § 76 (Bih. nr 49) med ändringar den 28 oktober 1999, § 193, (Bih. nr 125), samt den 26 oktober 2000, § 199 (bih. nr. 118) och den 6 september 2012, § 133, (bih. nr. 80).

1 §

Vid tillämpning av denna stadga skall med offentlig plats enligt 1 kap 2 § första stycket ordningslagen jämnställas idrotts-, sport- och lekplatser, parker och begravningsplatser samt friluftsbad och andra fritidsområden.

Anmärkning

Bestämmelser som rör hundar och husdjur i övrigt finns också i bl a lagen om tillsyn över hundar och katter 1943:459, i jaktlagen 1987:259 (6 och 32 §§), i jaktförordningen 1987:905 (16–19 §§) och i djurskyddslagen 1988:534.

2 §

Hund får inte medföras eller vistas på följande platser:

1. Allmän lekplats inklusive gräsmatta, som får användas för lek. Det är dock tillåtet att passera lekplatsen med kopplad hund på genomgående gång- eller cykelväg.
2. Lekområde vid plaskdamm.
3. Gräsmattor som i särskilt stor omfattning nyttjas av allmänheten för lek, motion och rekreation.
4. Kommunens idrottsplatser.
5. Allmänna badstränder under sommarsäsongen 15 mars – 15 september samt de inhägnade områdena för kommunens bassängbad.
6. Allmän försäljningsplats, då handel pågår eller handelsvaror är uppställda.

Anmärkning

Platserna skall markeras med skyltar i de fall då hundförbudet behöver förtydligas.

3 §

Hund skall hållas kopplad på offentlig plats inom område som angives med streckad kantlinje på karta som bifogas denna stadga samt

1. på begravningsplats och kyrkogård.
2. på skolgård.
3. på och i anslutning till motionsslingor och motionsspår.
4. utmed Ribersborgs gång- och cykelväg samt Sibbarps gång- och cykelväg.
5. inom Bulltofta rekreatiomsområde (förutom inom anvisad hundrastplats).
6. inom Husie mosse rekreatiomsområde.
7. under tiden 15 mars – 15 september inom allmänna parker, rekreatiomsområden och planteringar samt på campingplats. Övrig tid skall hund hållas under uppsikt.

Anmärkning

Området begränsas av yttre delen av berört område. Platserna skall vid behov markeras med skyltar. Hund bör hållas kopplad med kort koppel (max 2,5 m) inom område för koppel tvång.

För naturreservat gäller särskilda regler (se anmärkning nedan).

Anmärkning

Limhamns kalkbrott: hundförbud
Bunkeflostrandängar: koppel tvång hela året, inget upptagningstvång

Fotevikens naturreservat: koppel tvång hela året, inget upptagningstvång

4 §

Hund får året runt under vårdarens uppsikt löpa lös inom område som är upplåtet som hundrastplats samt inom inhägnad hundrastgård.

Definition av begreppen:

Hundrastplats: friare rastområde för motion, upptagningstvång.

Hundrastgård: inhägnat rastområde med grind, upptagningstvång.

Anmärkning

Aktuella hundrastplatser och hundrastgårdar skall vid nytryck införas på ovannämnda karta samt markeras på platsen med skyltar.

5 §

Upptagningstvång gäller inom Malmö kommuns tätbebyggda områden inom område som angives med heldragen kantlinje på karta som bifogas denna stadga. Området begränsas av yttre delen av berört område.

Upptagningstvånget innebär att hundens ägare eller vårdare skall plocka upp avföring som hunden lämnar efter sig. Avföringen skall placeras i hundlatrinkärl.

För naturreservat gäller särskilda regler (se anmärkning nedan).

Anmärkning

Limhamns kalkbrott: hundförbud
Bunkeflostrandängar: koppel tvång hela året, inget upptagningstvång

Fotevikens naturreservat: koppel tvång hela året, inget upptagningstvång

6 §

Hundens ägare eller vårdare skall tillse att hunden inte förorenar gångbana.

7 §

Hund, som vistas utomhus, skall vara försedd med halsband, varå uppgift om ägarens namn och adress eller telefonnummer är tydligt och varaktigt anbringat.

8 §

Tikar skall under löptid hållas kopplade eller inom inhägnat område.

9 §

För ledarhund, servicehund eller signalhund till funktionshindrad gäller inte vad i 2, 5 och 6 §§ stadgas. Undantag från 2 § gäller dock endast under förutsättning att hunden hålls kopplad. I övrigt kan polismyndigheten medge sådant undantag från ovan upptagna bestämmelser, som med hänsyn till omständigheterna kan anses motiverat.

10 §

För iakttagande av ovannämnda föreskrifter ansvarar hundens ägare eller vårdare dvs även rent tillfällig vårdare.

11 §

Hund som anträffas lös, under omständigheter som strider mot vad denna stadga föreskriver, får omhändertagas av polisman och, om upplysning om ägaren eller innehavaren inte kan erhållas, föras till hundstall. Har ägaren eller innehavaren inte inom tio dagar efter hundens upptagande återhämtat hunden och ersatt kostnaden för dess upptagande och vård, ankommer det på polismyndigheten att besluta hur man skall förfara med hunden.

12 §

Den som uppsåtligen eller av oaktsamhet bryter mot bestämmelserna i denna stadga, kan dömas till penningböter enligt 3 kap 22 § ordningslagen.

Hundstadgans områdeskarta

Hundstadgans områdeskarta finner du i författningssamlingen på samma ställe där du fann denna stadga.

Denna stadga träder i kraft den 1 december 1999.

Ändringarna i § 3 och § 5 träder i kraft den 1 januari 2013.



Malmö Hundråd

Malmö Hundråd är ett samverkansforum för organisationer och myndigheter som är intresserade av hundfrågor i Malmö.

Uppgiften är att lösa aktuella frågor och problem, men också att långsiktigt förbättra umgänget i staden mellan hundar, hundägare och övriga Malmöbor.

Att utreda frågor som underlag för hundstadgan har varit en annan viktig uppgift.

Vill du veta mer, ta kontakt med gatukontorets kundservice, tel 020-34 45 00 eller gå in på www.malmo.se/hund.

Följande organisationer medverkar i Malmö Hundråd:

Fritidsförvaltningen
Gatukontoret Malmö
Malmö Djurskyddsförening
Malmö Hundungdom
Miljöförvaltningen
Polismyndigheten
Svenska Brukshundklubben, Malmöavd.
Sydskånska Kennelklubben



Malmö stad

GATUKONTORET

205 80 Malmö
Telefon 040-34 10 00
www.malmo.se/hund